

Microsoft<sup>®</sup> System Center  
Virtual Machine Manager 2008 용  
Dell<sup>™</sup> Server PRO Management Pack 1.0  
사용 설명서

## 주 및 주의



**주 :** " 주 " 는 컴퓨터를 보다 효율적으로 사용하는 데 도움을 주는 중요 정보를 제공합니다 .



**주의 :** 주의는 지침을 준수하지 않으면 하드웨어 손상이나 데이터 손실의 위험이 있음을 알려 줍니다 .

---

**이 문서의 정보는 사전 통보 없이 변경될 수 있습니다 .**

**© 2009 Dell Inc. 저작권 본사 소유 .**

Dell Inc. 의 서면 승인 없이 어떠한 경우에도 무단 복제하는 것을 엄격히 금합니다 .

본 설명서에 사용된 *Dell*, *DELL* 로고 , *PowerEdge* 및 *OpenManage* 는 Dell Inc. 의 상표이며 *Microsoft*, *Windows*, *Windows Server* 및 *Vista* 는 미국 및 / 또는 기타 국가에서 Microsoft Corporation 의 상표 또는 등록 상표입니다 .

본 문서에서 특정 회사의 표시나 제품 이름을 지칭하기 위해 기타 상표나 상호를 사용할 수도 있습니다 . Dell Inc. 는 자사가 소유하고 있는 것 이외에 기타 모든 상표 및 상호에 대한 어떠한 소유권도 없습니다 .

**2009 년 4 월**

# 목차


1	소개	5
	개요	5
	관련 용어	6
	<b>PRO Tip</b> 의 정의	6
	기능 강조 표시	6
	<b>PRO Tip</b> 관리의 이해	7
	지원되는 운영 체제	9
	기타 필요한 설명서	9
	기술 지원 얻기	10
2	<b>Dell PROPack</b> 시작하기	11
	최소 요구 사항	11
	<b>SCOM/SCE</b> 및 <b>SCVMM Agents</b> 설치	12
	<b>SCOM/SCE</b> 와 <b>SCVMM</b> 통합	12
	<b>Dell PROPack</b> 가져오기	12
	<b>PRO</b> 구성 Tip	13
	시나리오를 사용한 설정 테스트	15
	<b>PROPack</b> 제거	17
	보안 고려 사항	17


<b>3 Dell PROPack 사용</b> .....	<b>19</b>
<b>SCVMM</b> 을 사용한 모니터링 .....	<b>19</b>
복구 조치의 구현 .....	<b>20</b>
<b>SCOM/SCE</b> 에서 <b>PRO</b> 특정 경고를 사용한 모니터링 .....	<b>23</b>
경고를 재설정하기 위해 <b>Health Explorer</b> 사용 .....	<b>24</b>
경고 원인 및 복구 조치 .....	<b>25</b>
<b>A 부록 A - Dell PROPack 의 알려진 제한 사항</b> .....	<b>35</b>
<b>B 부록 B - Dell PROPack 에 대한 Microsoft 참조 자료 문서</b> .....	<b>37</b>
<b>Managed System</b> ( 관리 시스템 ) 에서 필수 핫픽스 .....	<b>37</b>
<b>Managed System</b> ( 관리 시스템 ) 에서 필수 핫픽스 ..	<b>38</b>
<b>Management Station</b> ( 관리 스테이션 ) 의 권장 핫픽스 .....	<b>39</b>
<b>용어집</b> .....	<b>41</b>
<b>색인</b> .....	<b>43</b>

## 소개

이 설명서는 Dell 시스템을 모니터링하고 비효율적인 시스템이 발견된 경우 개선 조치를 취하기 위해 Dell™ Server PRO Management Pack (Dell PROPack) 을 사용하는 시스템 관리자를 위해 만들어졌습니다.

Dell PROPack 과 System Center Operations Manager(SCOM) 2007 SP1/System Center Essential(SCE) 2007 SP1 및 System Center Virtual Machine Manager(SCVMM) 2008 의 통합하면 가상 환경을 능동적으로 관리하고 Dell 시스템의 고가용성을 보장할 수 있습니다.

 **주의 : 데이터 손상 및 / 또는 데이터 손실의 가능성 때문에 Dell 은 이 설명서의 절차를 Microsoft® Windows® 운영 체제 및 Systems Center Operations Manager 2007/ System Center Essentials 2007 에 대한 지식과 경험을 가진 사용자만 수행하도록 권장하고 있습니다.**

 **주 :** Dell PROPack readme 파일인 DellPROMP1.0\_Readme.txt 를 읽으십시오 . 이 파일은 알려진 문제에 대한 정보 이외에 소프트웨어 및 관리 스테이션 요구 사항에 대한 최신 정보를 포함하고 있습니다 . EXE 파일로 압축된 readme 를 찾을 수 있습니다 . - Dell.Connections.PROPack 또한 support.dell.com 의 Dell 지원 웹 사이트에서 시스템 관리 설명서 페이지에도 게시됩니다 .

## 개요

System Center Operations Manager(SCOM) 2007/ System Center Essentials(SCE) 2007 은 Management Packs 를 사용하여 하드웨어 및 응용 프로그램에 대한 정보를 상태 설명과 함께 수집 및 저장합니다 .

Dell PROPack 은 SCOM/SCE 및 System Center Virtual Machine Manager(SCVMM) 2008 과 함께 작동하여 사용 가능한 상태 정보를 통해 Dell 물리적 장치 및 해당 호스팅된 가상 컴퓨터를 관리합니다 . Dell PROPack 은 모니터링된 개체가 불량한 상태 ( 예 : 가상 디스크 장애 또는 예측되는 드라이브 오류 ) 로 전환될 때 SCOM/SCE 의 모니터링과 경고 기능 및 SCVMM 의 개선 기능을 활용하여 개선 조치를 취하도록 권장합니다 .

## 관련 용어

- *managed system*( 관리 시스템) 이란 Dell™ OpenManage™ System Administrator 를 실행하고 SCOM/SCE 및 SCVMM 을 이용하여 모니터링 및 관리되는 Dell 시스템입니다. 지원되는 웹 브라우저를 통해 로컬에서 또는 원격으로 관리할 수 있습니다.
- *관리 스테이션* 또는 *관리하는 스테이션*은 가상화된 인프라를 관리하기 위해 사용되는 Microsoft® Windows® - 기반의 Dell 시스템일 수 있습니다.

## PRO Tip 의 정의

PRO(Performance and Resource Optimization) 는 가상화된 인프라를 모니터링하고 이러한 자원의 사용을 최적화할 기회가 있을 경우 경고를 발생시킬 수 있는 기능입니다. *PRO Tip* 창은 *PRO Tip* 및 제안된 개선 조치를 생성한 이벤트의 설명으로 구성됩니다. 이 기능을 통해 CPU 온도와 같은 특정 임계값이 초과할 때 물리적 호스트 사이에 있는 가상 컴퓨터의 부하를 분산할 수 있습니다. 또는 하드웨어 장애가 감지될 때 가상 컴퓨터를 마이그레이션할 수 있습니다.

SCVMM Administrator 콘솔의 *PRO Tip* 창을 통해 호스트 그룹에 대한 활성 *PRO Tip* 을 볼 수 있습니다. SCOM/SCE 콘솔은 일관된 모니터링 경험을 보장하기 위해서 해당 경고도 표시합니다.

수동 또는 자동으로 *PRO Tip* 에 언급된 권장 조치를 구현할 수 있습니다.

## 기능 강조 표시

Dell PROPack 1.0:

- 가상 인프라의 상태를 지속적으로 모니터링하여 SCVMM 2008 과 함께 Windows Server 2008 x64 Hyper-V 운영 체제가 실행되는 Dell PowerEdge™ 시스템의 물리적 서버 및 가상 서버 관리를 단순화합니다.

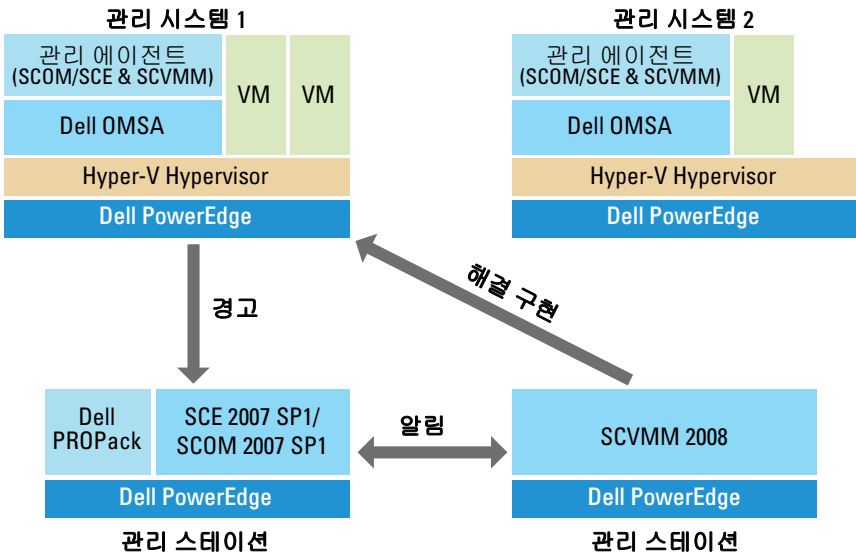
SCOM/SCE 및 SCVMM 과 함께 작동하여 전원 공급 중복성 손실, 임계값보다 높은 온도, 시스템 저장장치 전지 오류, 가상 디스크 장애 등과 같은 이벤트를 감지합니다. Dell PROPack 이 지원하는 이벤트에 대한 자세한 내용은 " 경고 원인 및 복구 조치 " 을 ( 를 ) 참조하십시오.

- 모니터링된 하드웨어가 불량 상태로 전환될 경우 PRO Tip 을 생성합니다. PROTip 은 다음과 같은 내용이 될 수 있습니다.
  - 가상 컴퓨터의 이동과 같은 개선 조치
  - 호스트를 유지보수 모드로 전환하는 등의 권장 조치 그런 다음 가상 컴퓨터를 다른 상태가 좋은 호스트로 이전하는 등의 개선 조치를 취할 수 있습니다.
- 구성되어 있는 경우 PRO Tip 에 제공된 개선 조치를 구현하여 가동 중지 시간을 최소화합니다.

## PRO Tip 관리의 이해

Dell PROPack 의 작동 방법을 이해하는 데 도움을 주기 위해 본 절에서는 일반적인 설정 및 관련되는 일련의 이벤트를 설명합니다.

그림 1-1. 구성 요소의 상호 작용



그림에서 Dell PowerEdge 시스템 그룹이 관리 시스템입니다. 2 개의 Dell PowerEdge 시스템은 SCOM/SCE 및 SCVMM 을 호스트하는 관리 스테이션으로 작동합니다. Dell OpenManage Server Administrator 는 불량한 상

태로 전환이 일어날 때 모니터링된 개체에 대해 관련된 심각도 경고를 생성합니다. Dell PROPack 은 Server Administrator 경고 및 관련된 PRO Tip 사이의 매핑을 포함하고 있습니다.

다음 표는 일반적인 PRO Tip 의 생성 및 처리에서 발생하는 이벤트의 순서를 설명합니다.

**표 1-1. 이벤트 순서와 설명**

순서 번호	이벤트
1	호스트에 설치된 SCOM/SCE 에이전트는 Dell OpenManage Server Administrator 에 의해 기록된 경고, 오류 또는 장애 경고를 감지합니다.
2	경고는 SCOM/SCE 로 전송됩니다.
3	SCOM/SCE 콘솔에는 활성화된 PRO 관련 경고가 표시됩니다.
4	SCOM/SCE 는 경고 및 관련된 PRO Tip ID 를 SCVMM 에게 알려줍니다.
5	SCVMM 에는 PRO Tip 창에 해당 항목을 표시됩니다.
6	해당 관리 시스템에 복구 조치를 수행하도록 선택할 수 있습니다.
7	SCVMM 은 복구 조치의 성공적인 완료에 대해 SCOM/SCE 에게 알려줍니다.
8	PRO Tip 의 성공적인 구현 후에 PRO Tip 의 상태는 SCVMM 콘솔에서 "Resolved"( 해결됨 ) 로 표시됩니다.

이벤트 유형 및 관련된 개선 조치에 대한 자세한 내용은 " 경고 원인 및 복구 조치 " 을 ( 를 ) 참조하십시오 .



## 지원되는 운영 체제

운영 체제 지원 매트릭스에 대한 자세한 내용은 Dell PROPack readme 파일인 DellPROMP1.0\_Readme.txt 를 참조하십시오. EXE 파일로 압축된 readme 를 찾을 수 있습니다. - Dell\_PROPack\_1.0.0\_A00.exe 또한 [support.dell.com](http://support.dell.com) 의 Dell 지원 웹 사이트에서 시스템 관리 설명서 페이지에도 게시됩니다.

## 기타 필요한 설명서

이 *사용자 설명서* 외에도 Dell 지원 웹 사이트 [support.dell.com](http://support.dell.com) 에서 다음 설명서의 참조가 필요할 수 있습니다.

- *Dell OpenManage Installation and Security User's Guide (Dell OpenManage 설치 및 보안 사용자 설명서)*에서는 지원되는 각 운영 체제에 대한 상세 설치 절차 및 Server Administrator 설치, 업그레이드 및 제거를 위한 단계별 지침을 제공하고 있습니다.
- *Dell OpenManage Software Quick Installation Guide (Dell OpenManage 소프트웨어 빠른 설치 설명서)*에서는 관리 스테이션 (콘솔) 및 관리 시스템에 설치할 수 있는 응용 프로그램을 개괄적으로 설명합니다. 이 설명서는 또한 지원되는 운영 체제가 실행되고 있는 시스템에서 콘솔 및 관리 시스템의 설치를 위한 절차도 제공하고 있습니다.
- *Dell OpenManage Server Administrator Compatibility Guide (Dell OpenManage Server Administrator 호환성 설명서)*에서는 지원되는 운영 체제가 실행되는 여러 가지 하드웨어 플랫폼 (또는 시스템)에서 Server Administrator 설치 및 작동에 대한 호환성 정보를 제공하고 있습니다.
- *Dell OpenManage Server Administrator CIM Reference Guide (Dell OpenManage Server Administrator CIM 참조 설명서)*는 표준 관리 개체 형식 (MOF) 파일의 확장인 공통 정보 모델 (Common Information Model) 제공자를 설명합니다. CIM 제공자 MOF 는 지원되는 관리 개체의 클래스를 설명합니다.
- *Dell OpenManage Server Administrator Messages Reference Guide (Dell OpenManage Server Administrator 메시지 참조 설명서)*에서는 Server Administrator 홈 페이지 경고 로그 또는 운영 체제 이벤트 뷰어에 표시되는 메시지를 나열합니다. 이 설명서는 Server Administrator 가 생성하는 각 서비스 경고 메시지의 텍스트, 심각도 및 원인을 설명합니다.

- *Dell OpenManage Server Administrator Command Line Interface User's Guide (Dell OpenManage 서버 관리자 명령줄 인터페이스 사용자 설명서)*에서는 시스템 상태 보기, 로그 액세스, 보고서 작성, 여러 구성 요소 매개변수 구성 및 중요한 임계값 설정을 위한 명령줄 인터페이스 (CLI)의 설명을 포함하여 Server Administrator를 위한 전체 명령줄 인터페이스에 대해 설명합니다.
- *Dell OpenManage Server Administrator Storage Management User's Guide (Dell OpenManage Server Administrator 저장장치 관리 사용자 설명서)*는 시스템에 연결된 로컬 및 원격 저장장치 구성 및 관리를 위한 종합 참조 설명서입니다. 이 설명서는 *Dell 시스템 관리 도구 및 설명서 DVD*에서, 그리고 온라인 도움말로서 Storage Management 콘솔에서 HTML 및 PDF 형식으로 사용 가능합니다.

*Dell 관리 도구 및 설명서 DVD*에는 Server Administrator를 위한 readme 파일 및 DVD에 있는 기타 시스템 관리 소프트웨어 응용 프로그램을 위한 추가 readme 파일을 포함하고 있습니다.

[support.dell.com](http://support.dell.com)에서 Dell 지원 웹 사이트를 참조하십시오. Dell 지원 웹 사이트 [support.dell.com](http://support.dell.com)을 참조하십시오.

## 기술 지원 얻기

본 설명서에 설명된 절차를 이해하지 못하거나 제품이 예상대로 실행되지 않을 경우 언제든지 다른 종류의 도움말을 사용할 수 있습니다. 자세한 내용은 시스템의 *설치 및 문제 해결 설명서* 또는 *하드웨어 사용자 설명서*에서 "Getting Help" (도움말 사용)를 참조하십시오.

또한 Dell Enterprise Training 및 Certification도 이용할 수 있습니다. 자세한 내용은 [www.dell.com/training](http://www.dell.com/training)을 참조하십시오. 지역에 따라 이 서비스가 제공되지 않을 수도 있습니다.

# Dell PROPack 시작하기

## 최소 요구 사항

Dell PROPack 을 구현하려면 다음과 같은 최소 실행 환경이 있어야 합니다

- Management Station 실행 :
  - 지원되는 하드웨어 및 운영 체제에 설치된 System Center Operations Management(SCOM) 2007 SP1/ System Center Essentials(SCE) 2007 SP1.
  - 지원되는 하드웨어 및 운영 체제에 설치된 System Center Virtual Machine Manager(SCVMM) 2008.
- Managed System 실행 :
  - x8xx ~ xx1x( 둘 모두 포함 ) 범위의 Dell PowerEdge 시스템의 Microsoft Hyper-V 호스트
  - x8xx ~ xx0x 시스템의 Dell OpenManage Server Administrator 버전 5.3 ~ 5.5 및 xx1x 시스템의 Dell OpenManage Server Administrator 버전 6.0.1/6.0.2 최신 버전의 Dell OpenManage Server Administrator 는 Dell Support 웹 사이트 [support.dell.com](http://support.dell.com) 에서 다운로드할 수 있습니다 .



**주 :** SCOM/SCE 및 SCVMM 에 대해 지원되는 운영 체제 목록은 Microsoft 웹 사이트를 참조하십시오 .

## SCOM/SCE 및 SCVMM Agents 설치

인프라를 모니터링할 설정을 사용할 경우 호스트에 설치된 SCOM/SCE 및 SCVMM 에이전트가 관리 시스템과 관리 스테이션 사이에 데이터를 전송할 수 있습니다. SCVMM 및 SCOM/SCE 모두의 에이전트는 모든 Hyper-V 호스트에서 전달 프로세스 동안에 수동 또는 자동으로 설치됩니다.

## SCOM/SCE 와 SCVMM 통합

Dell PROPack 을 지원하도록 설정하려면 SCOM/SCE 가 SCVMM 과 통합되어야 합니다. 진행 단계에 대한 상세한 설명은 Microsoft TechNet Library 를 참조하십시오.

## Dell PROPack 가져오기

1.10 개정판용 Dell PROPack 은 .mp 파일로서 밀봉된 형태로 제공됩니다. Dell PROPack 을 가져오려면 다음을 수행합니다.

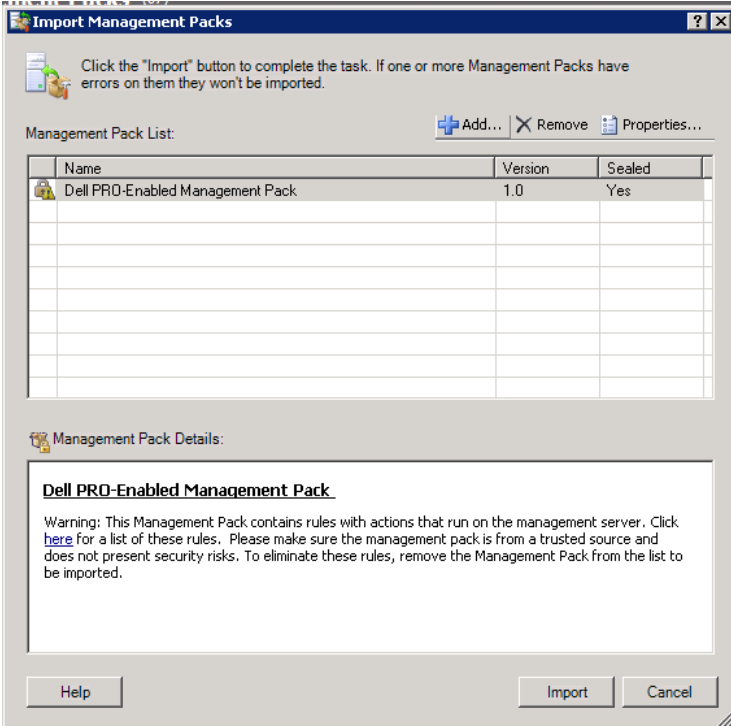
- 1 Dell website/ftp 사이트에서 **Dell\_PROPack\_1.0.0\_A00.exe** 를 이동식 저장 장치 또는 로컬 리포지토리로 다운로드합니다.
- 2 파일의 압축을 풀고 **Dell.Connections.PROPack.mp** 파일을 찾습니다.
- 3 SCOM/SCE 콘솔을 엽니다.
- 4 Administration( **관리** ) 탭에서 **Management Packs** 를 마우스 오른쪽 단추로 클릭합니다.

Select Management Pack to import ( 가져올 Management Pack 선택하기 ) 화면이 표시됩니다.

- 5 **Dell.Connections.PROPack.mp** 의 위치를 찾아 파일을 선택합니다.
- 6 Open( **열기** ) 를 클릭합니다.

Import Management Packs(Management Packs 가져오기) 화면이 그림 2-1 에 나타난 바와 같이 경고 메시지와 함께 **Management Pack Details** (Management Pack 세부 정보) 항목에 표시됩니다. SCOM/SCE 는 Management Pack 을 수동으로 설치할 때 보안 과정의 일부로서 이 일반 경고를 표시합니다. Management Pack 을 수동으로 설치하기 위한 보안 설정 변경 방법에 대한 자세한 내용은 Microsoft TechNet Library 를 참조하십시오.

그림 2-1. 보안 경고 메시지



7 Import( 가져오기 ) 를 클릭합니다 .

확인 대화 상자가 표시됩니다 .

8 Yes( 예 ) 를 클릭합니다 .

경고 및 PRO Tips 이 생성되는 경우 SCVMM 탐색이 발생하고 SCVMM 개체가 State View( 상태 보기 ) 에 표시되는지 확인하십시오 . State View( 상태 보기 ) 에 대한 자세한 정보는 SCOM/SCE 에서 PRO 특정 경고를 사용한 모니터링을 참조하십시오 .

## PRO 구성 Tip

Dell 시스템 및 가상 인프라는 Critical( 치명적 ) 또는 Critical( 치명적 ) 및 Warning( 경고 ) 경고 모두에 대해 모니터링됩니다 . Warning( 경고 ) 경고는 구성 요소에 대한 수치가 적정 수준 이상 또는 이하일 경우에 생성됩니다 . 구

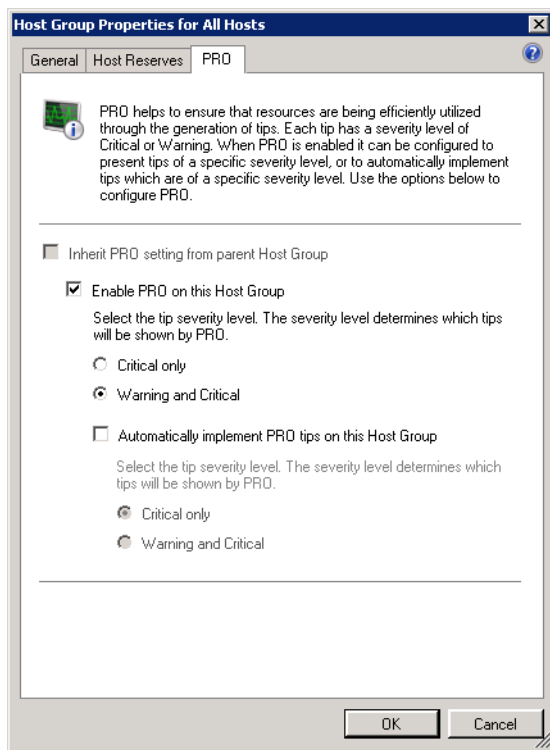
성 요소가 계속 기능을 수행할 수 있지만 장애가 발생할 가능성이 있습니다. 또는 구성 요소가 손상된 상태로 작동할 수 있습니다. Critical(치명적) 경고는 구성 요소에 장애가 일어나거나 장애가 임박할 때 생성됩니다. 기본적으로 모니터링 수준은 "Warning(경고) 및 Critical(치명적)"로 설정됩니다.

Warning(경고) 및 Critical(치명적) 경고 모두 및 ProTip의 자동 구현을 위해 PRO Tip을 활성화하려면 다음을 수행합니다.

- 1 SCVMM 콘솔을 엽니다.
- 2 **호스트 그룹** 섹션에서, **모든 호스트**를 마우스 오른쪽 단추로 클릭하고 **속성**을 선택합니다.

**모든 호스트에 대한 호스트 그룹 속성** 창이 그림 2-2에서와 같이 표시됩니다.

**그림 2-2. PRO 구성 Tip**



- 3 PRO 탭을 선택하고 **Enable PRO on this Host Group( 이 호스트 그룹에서 PRO 활성화 )** 옵션을 선택합니다.
- 4 기본적으로 모니터링 수준은 **Warning( 경고 )** 및 **Critical( 치명적 )** 로 설정되며, 이는 응용 프로그램이 Warning( 경고 ) 및 Critical( 치명적 ) 경고 모두에 대해 생성된 Pro Tip 을 표시한다는 의미입니다. Critical ( 치명적 ) 경고로만 PRO Tip 을 제한하려면 **Critical only( 치명적만 해당 )** 옵션을 선택합니다.
- 5 **Automatically implement PRO tips( PRO Tip 자동 구현 )** 옵션을 선택합니다.  
기본적으로 자동화 수준은 **Critical( 치명적 )** 으로만 설정되며, 이는 Critical( 치명적 ) 심각도 수준의 PRO Tip 만 자동으로 구현된다는 의미입니다. 모든 PRO Tip 을 자동으로 구현하려면 **Warning( 경고 )** 및 **Critical( 치명적 )** 옵션을 선택합니다.
- 6 설정을 저장하려면 **OK( 확인 )** 를 클릭합니다.

## 시나리오를 사용한 설정 테스트

가져온 Dell PROPack 이 완전히 기능을 수행하는지 확인하려면 2 개의 테이블에 나열된 시나리오를 작성하여 Expected System Response( 예상 시스템 응답 ) 열에 나열된 작업이 수행되는지 확인합니다.

**시나리오 1 - 후면판 보드 온도가 관리되는 시스템의 경고 임계값을 초과합니다.**

**표 2-1. 경고 조건에 대한 복구 조치 확인**

조치	예상 시스템 응답
후면판 보드 온도가 경고 임계 한계를 초과함과 같이 관리 시스템에서 온도 경고를 생성합니다. 이벤트 ID 는 OpenManage Server Administrator 가 출처인 1053 입니다.	<ul style="list-style-type: none"> <li>• Dell PROPack 은 SCOM/SCE 에서 해당 경고를 생성합니다.</li> <li>• SCOM/SCE 는 PRO Tip 과 관련된 경고를 SCVMM 에 전달합니다.</li> <li>• PRO Tip 은 SCVMM PRO Tip 창에 표시됩니다.</li> </ul>

PRO Tip 창에서 **Implement( 구현 )** 호스트를 유지 보수 모드로 둡니다. 옵션을 선택합니다.

**표 2-1. 경고 조건에 대한 복구 조치 확인 (계속)**

조치	예상 시스템 응답
호스트가 유지 보수 모드에 있는지, 그리고 PRO Tip 이 경고를 해결했는지 확인합니다.	<ul style="list-style-type: none"> <li>• PRO Tip 을 성공적으로 구현한 후, 해당 상태는 "Resolved( 해결됨 )"로 변경되고 PRO Tip 항목은 PRO Tip 창에서 제거됩니다.</li> <li>• 해당 경고가 SCOM/SCE Alert View( 경고 보기 )에서 사라집니다.</li> </ul>
PRO Tip 창에서 Implement( 구현 ) 옵션 대신에 Dismiss( 해제 ) 옵션을 선택합니다.	PRO Tip 이 해제됩니다. 복구 조치가 수행되지 않습니다. 해당 PRO Tip 항목이 PRO Tip 창에서 제거됩니다.

**시나리오 2 - 후면판 보드 온도가 관리 시스템에서 장애 임계값을 초과합니다.**

**표 2-2. 장애 경고 조건에 대한 복구 조치 확인**

조치	예상 시스템 응답
후면판 보드 온도가 장애 임계 한계를 초과함과 같이 관리 시스템에서 온도 경고를 생성합니다. 이벤트 ID 는 OpenManage Server Administrator 가 출처인 1054 입니다.	<ul style="list-style-type: none"> <li>• Dell PROPack 은 SCOM/SCE 에서 해당 경고를 생성합니다.</li> <li>• SCOM/SCE 는 PRO Tip 과 관련된 경고를 SCVMM 에 전달합니다.</li> <li>• PRO Tip 은 SCVMM PRO Tip 창에 표시됩니다.</li> </ul>
PRO Tip 창에서 Implement ( 구현 ) 옵션을 선택합니다.	<p>복구 조치를 다음과 같이 실행합니다.</p> <ul style="list-style-type: none"> <li><b>a</b> 호스트를 유지 보수 모드로 설정합니다.</li> <li><b>b</b> 내장된 Microsoft 호스트 등급 알고리즘으로 상태가 불량한 호스트에서 실행되는 가상 시스템의 목록을 확인합니다.</li> <li><b>c</b> 최고 등급으로 상태가 양호한 호스트를 확인합니다.</li> <li><b>d</b> 가상 컴퓨터를 최고 등급의 호스트로 이동합니다.</li> <li><b>e</b> 상태가 불량한 호스트에 더 이상 실행 중인 가상 컴퓨터가 없을 때까지 반복합니다.</li> </ul>



**표 2-2. 장애 경고 조건에 대한 복구 조치 확인 ( 계속 )**

조치	예상 시스템 응답
가상 시스템이 상태가 양호한 호스트로 이동되었고 PRO Tip 이 경고를 해결했는지 확인합니다.	<ul style="list-style-type: none"> <li>• PRO Tip 을 성공적으로 구현한 후 , 해당 상태는 "Resolved( 해결됨 )" 로 변경되고 PRO Tip 항목은 PRO Tip 창에서 제거됩니다 .</li> <li>• 해당 경고가 SCOM/SCE Alert View( 경고 보기 ) 에서 사라집니다 .</li> </ul>
PRO Tip 창에서 <b>Implement</b> ( 구현 ) 옵션 대신에 <b>Dismiss</b> ( 해제 ) 옵션을 선택합니다 .	조치가 이루어지지 않고 가상 시스템이 이동되지 않습니다 . 해당 PRO Tip 항목이 PRO Tip 창에서 제거됩니다 .

## PROPack 제거

SCOM/SCE 콘솔에서 PROPack 을 삭제하여 제거할 수 있습니다 . PROPack 을 삭제할 경우 모든 설정 및 관련된 임계값이 SCOM/SCE 에서 제거됩니다 . 또한 PROPack 에 대한 .mp 파일이 관리 스테이션의 하드 디스크에서 제거됩니다 .

PROPack 을 제거하려면 다음 작업을 수행합니다 .

- 1 SCOM/SCE 콘솔을 엽니다 .
- 2 Administration( 관리 )→Y Management Packs( 관리 팩 ) 을 선택합니다 .
- 3 Management Packs( 관리 팩 ) 창에서 Dell Server PRO Management Pack 을 마우스 오른쪽 단추로 클릭한 다음 Delete( 삭제 ) 를 클릭합니다 .

## 보안 고려 사항

운영 콘솔 액세스 권한은 SCOM/SCE 에 의해 내부적으로 처리됩니다 . SCOM/SCE 콘솔에서 Administration → Security( 관리 → 보안 기능 ) 아래의 User Roles( 사용자 역할 ) 옵션을 사용하여 설정할 수 있습니다 . 사용자에게 할당된 역할의 프로필에 따라 사용자가 수행할 수 있는 조치 및 관리할 수 있는 개체가 결정됩니다 . 보안 고려 사항에 대한 자세한 내용은 *Microsoft Operations Manager 2007 SPI/ Microsoft Systems Centre Essentials SPI 온라인 도움말*을 참조하십시오 .



# Dell PROPack 사용

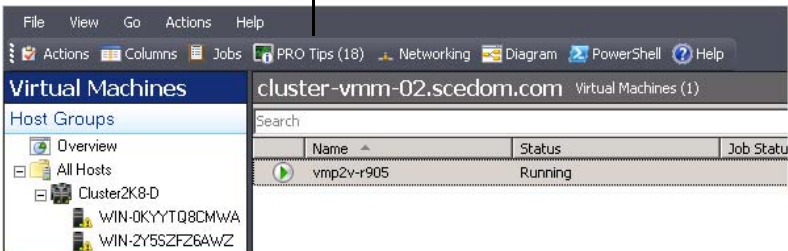
## SCVMM 을 사용한 모니터링

SCVMM 콘솔에 표시된 PRO Tip 을 사용하여 가상화된 환경의 상태를 관리할 수 있습니다.

PRO Tip 창을 보려면 그림 3-1 에 나타난 바와 같이 메인 메뉴 아래에 있는 **PRO Tip** 단추를 클릭합니다. 단추는 또한 활성 PRO Tip 의 수를 괄호 안에 표시합니다.

그림 3-1. SCVMM 콘솔의 PRO Tip 단추

PRO Tip 단추를 클릭합니다.

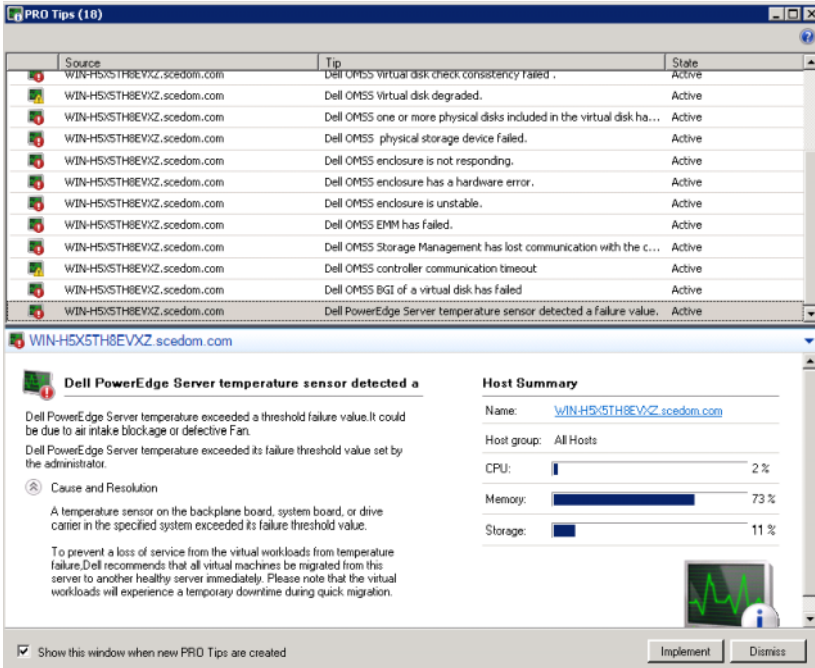


또는 PRO Tip 창에서 **Show this window when new PRO Tips are created (새 PRO Tip 이 만들어질 때 이 창 표시)** 옵션을 선택할 경우 창은 PRO Tip 이 생성될 때 SCVMM 콘솔에서 자동으로 열립니다.

PRO Tip 창은 출처, Tip(호스트 컴퓨터와 관련된 문제의 정확한 설명) 및 상태에 대해 표 형식으로 정보를 표시합니다.

아래 표에서 경고를 발생시키는 문제점의 설명을 그 원인 및 복구를 위한 개선 제안 사항과 함께 볼 수 있습니다.

그림 3-2. PRO Tip 창



### 복구 조치의 구현

PRO Tip 창은 권장 조치를 구현하거나 해제하기 위한 옵션을 제공합니다. Implement( 구현) 옵션을 선택할 경우 경고 유형에 따라 복구 작업 중 하나가 실행될 수 있습니다.

### 호스트를 유지보수 모드에 두기

호스트를 유지보수 모드로 두면 문제점이 해결될 때까지 향후 호스트에 대한 작업 부하 할당을 방지합니다.

호스트가 유지보수 모드에 있는 경우 호스트는 계속 SCOM/SCE 의 경고 및 SCVMM 의 관련 PRO Tip 을 수신합니다.

유지보수 모드 작업을 발생시킬 수 있는 시스템 상태 조건은 Dell Power Edge 가상화 호스트 시스템의 주변 새시 온도 경고와 같이 가상화 호스트에서 중요하지 않은 하드웨어 경고입니다.

## 가상 컴퓨터의 이동

PRO Tip 관리 팩은 SCVMM 알고리즘을 사용하여 가상 컴퓨터를 상태가 불량한 시스템에서 양호한 시스템으로 이동합니다. 상태가 양호한 시스템을 식별하고 가상 컴퓨터를 이동하기 위한 배치 요구 사항은 다음과 같습니다.

- **하드웨어 요구 사항** - 가상 컴퓨터를 호스트하는 컴퓨터를 실행하기 위해 필요한 충분한 메모리 및 저장장치와 같은 요구 사항입니다.
- **소프트웨어 요구 사항** - 호스트가 충족할 경우, 가상 컴퓨터가 보다 최적으로 수행할 수 있는 요구 사항이며 여기에는 CPU 할당, 네트워크 대역폭, 네트워크 가용성, 디스크 IO 대역폭 및 여유 메모리 등이 있습니다.

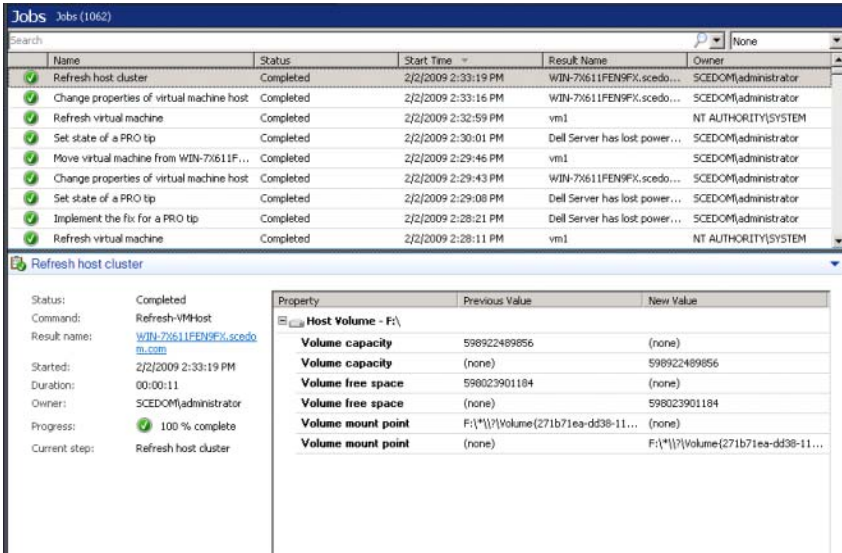
SCVMM은 호스트에 대해 0-5로 별 표시 등급을 할당합니다. 하드웨어 요구 사항이 충족되지 않을 경우 (예: 불충분한 하드 디스크 및 메모리 용량) 호스트에는 자동으로 0 별 표시가 할당되며 SCVMM은 해당 호스트에 대한 가상 컴퓨터 배치를 허용하지 않습니다.

가상 컴퓨터의 마이그레이션을 발생시키는 시스템 상태 조건은 가상 디스크 장애 및 예상 드라이브 오류와 같은 가상화 호스트의 하드웨어 장애 경고입니다. Dell PROPack은 "Running"(실행 중) 상태를 가지는 가상 컴퓨터를 마이그레이션합니다. "Stop"(중지), "Pause"(일시 정지) 및 "Saved state"(저장된 상태)와 같은 기타 상태의 가상 컴퓨터는 마이그레이션되지 않습니다.

성공적으로 복구 작업을 구현한 후 다음 변경 사항이 발생합니다.

- PRO Tip 상태는 "Resolved(해결됨)"로 변경되고 PRO Tip 항목은 PRO Tip 창에서 제거됩니다.
- 해당 경고는 SCOM/SCE Alert View(경고 보기)에서 사라집니다.
- 한 항목이 SCVMM 콘솔의 Jobs(작업) 항목에 표시됩니다. 이 항목은 작업 상태를 그림 3-3에서와 같이 "Completed(완료됨)"로 표시합니다.

그림 3-3. 완료된 작업



가상 컴퓨터 이동에 대한 PRO Tip 구현은 호스트 그룹이나 호스트 클러스터에서 다른 양호한 상태의 호스트를 사용할 수 없을 경우 실패할 수 있습니다. 이런 경우, PRO Tip 창은 해당 PRO Tip의 State(상태)를 "Failed"(실패)로 표시하며 이유는 오류 항목에 자세히 설명됩니다. SCVMM 콘솔의 Jobs(작업) 항목에서 해당 항목의 상태는 "Failed"(실패)로 표시됩니다.

**주 :** PRO Tip 창에서 실패 메시지가 동적으로 업데이트됩니다. 그러나 PRO Tip 창 외부에서 클릭해야 하는 데이터를 새로 고치려면 다시 클릭한 다음 창에 포커스를 맞춥니다.

Dismiss(해제) 옵션을 선택한 경우 PRO Tip은 실행되지 않고 다음 변경 사항이 발생합니다.

- PRO Tip은 SCVMM PRO Tip 콘솔에서 제거됩니다.
- SCOM/SCE의 경고는 Dell Server PRO Alerts에서 제거됩니다.

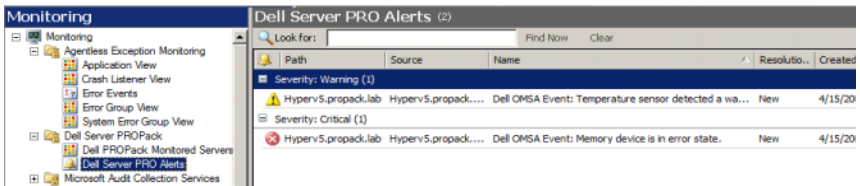
# SCOM/SCE 에서 PRO 특정 경고를 사용한 모니터링

SCOM/SCE 콘솔을 사용하여 네트워크에서 물리적 장치를 모니터링할 수 있습니다.

SCOM/SCE 콘솔은 다음 보기를 제공합니다.

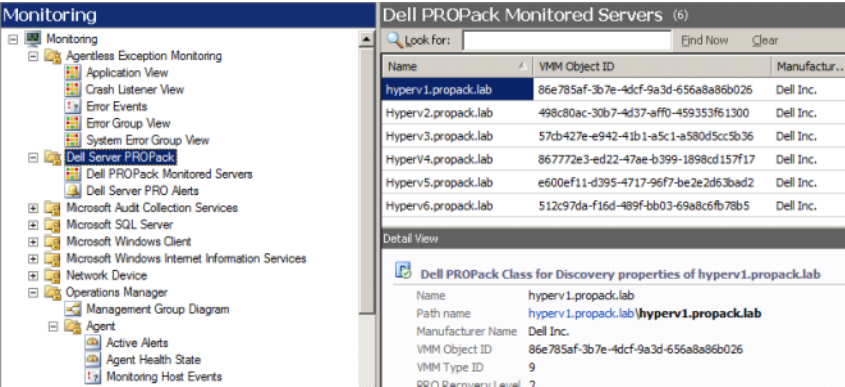
- **Alert View( 경고 보기 )** - SCOM/SCE 콘솔의 Alert View( 경고 보기 ) 는 만든 날짜 및 시간과 함께 심각도 수준, 소스, 이름, 해결 상태에 대한 정보와 함께 Dell PRO 관련 경고를 표 형식으로 표시합니다. Alert View( 경고 보기 ) 에 액세스하려면 다음을 수행합니다.
  - a SCOM/SCE 콘솔을 엽니다.
  - b Monitoring( **모니터링** ) 탭을 선택합니다.
  - c Dell Server PROPack 에서 Dell Server PRO Alerts 를 선택합니다.  
경고는 그림 3-4 에 나타난 바와 같이 화면 오른쪽 측면에 표시됩니다.

그림 3-4. Alert View( 경고 보기 )



- **State View( 상태 보기 )** - State View( 상태 보기 ) 는 검색된 Dell 시스템 개체를 표 형식으로 표시합니다 . State View( 상태 보기 ) 는 개체를 Dell 시스템의 이름 , 경로 , 저장장치 상태 등과 함께 표시합니다 . 표시하려는 개체를 정의하고 데이터의 표시 방법을 사용자 지정하여 State View( 상태 보기 ) 를 개인 설정할 수 있습니다 .

**그림 3-5. State View( 상태 보기 )**



State View( 상태 보기 ) 만들기 에 대한 자세한 내용은 Microsoft 웹 사이트를 참조하십시오 .

## 경고를 재설정하기 위해 Health Explorer 사용

Health Explorer 를 사용하여 경고를 보고 조치를 취할 수 있습니다 . PRO Tip 창에서 Dismiss( 해제 ) 옵션을 선택할 경우 경고는 PRO Tip 창에서 제거됩니다 . 그러나 Health Explorer 에서 이 경고를 수동으로 재설정하려면 다음을 수행합니다 .

- 1 Actions( 조치 ) 항목에서 Health Explorer 창을 엽니다 .
- 2 닫으려는 경고를 마우스 오른쪽 단추로 클릭합니다 .
- 3 Reset Health( 상태 재설정 ) 를 선택합니다 .



# 경고 원인 및 복구 조치

다음 표에는 경고 및 해당 권장 개선 조치가 나열되어 있습니다.

**표 3-1. 경고 원인 및 복구 조치**

Dell 이벤트 ID	SCVMM 에서 SCOM/ SCE 및 PRO Tip 의 경고 설명	심각도	경고 원인	Dell PRO Tip 권장 개선 조치
1053	경고 값을 감지한 온도 센서	경고	지정된 시스템의 후면 판 보드, 시스템 보드, CPU 또는 드라이브 이동 장치의 온도 센서가 경고 임계값을 초과했습니다.	SCVMM 에서, PRO Tip 구현은 호스트를 유지보수 모드로 전환하여 이 호스트가 더 이상 새로운 가상 컴퓨터 배치에 사용될 수 없도록 합니다.
1054	장애 값을 감지한 온도 센서	오류	지정된 시스템의 후면 판 보드, 시스템 보드, CPU 또는 드라이브 이동 장치의 온도 센서가 장애 임계값을 초과했습니다.	SCVMM 에서 PRO Tip 구현이 실행 중인 가상 컴퓨터를 상태가 불량한 호스트에서 양호한 호스트로 마이그레이션합니다.
1104	장애 값을 감지한 팬 센서.	오류	지정된 시스템의 팬 센서가 하나 이상의 팬에서 장애를 감지했습니다.	SCVMM 에서, PRO Tip 구현은 호스트를 유지보수 모드로 전환하여 이 호스트가 더 이상 새로운 가상 컴퓨터 배치에 사용될 수 없도록 합니다.
1154	장애 값을 감지한 전압 센서.	오류	지정된 시스템의 전압 센서가 장애 임계값을 초과했습니다.	SCVMM 에서 PRO Tip 구현이 실행 중인 가상 컴퓨터를 상태가 불량한 호스트에서 양호한 호스트로 마이그레이션합니다.

**표 3-1. 경고 원인 및 복구 조치 (계속)**

<b>Dell ID</b>	<b>SCVMM에서 SCOM/ SCE 및 PRO Tip의 경고 설명</b>	<b>심각도</b>	<b>경고 원인</b>	<b>Dell PRO Tip 권장 개선 조치</b>
1203	경고 값을 감지한 전류 센서.	경고	지정된 시스템의 전류 센서가 경고 임계값을 초과했습니다.	SCVMM에서, PRO Tip 구현은 호스트를 유지보수 모드로 전환하여 이 호스트가 더 이상 새로운 가상 컴퓨터 배치에 사용될 수 없도록 합니다.
1204	장애 값을 감지한 전류 센서.	오류	지정된 시스템의 전류 센서가 장애 임계값을 초과했습니다.	SCVMM에서 PRO Tip 구현이 실행 중인 가상 컴퓨터를 상태가 불량한 호스트에서 양호한 호스트로 마이그레이션합니다.
1305	중복성 저하됨.	경고	지정된 시스템에서 전원 공급 장치 센서 수치가 경고 임계값을 초과했습니다.	SCVMM에서, PRO Tip 구현은 호스트를 유지보수 모드로 전환하여 이 호스트가 더 이상 새로운 가상 컴퓨터 배치에 사용될 수 없도록 합니다.
1306	중복성 손실.	오류	전원 공급 장치의 연결이 해제되었거나 장애가 발생했습니다.	SCVMM에서, PRO Tip 구현은 호스트를 유지보수 모드로 전환하여 이 호스트가 더 이상 새로운 가상 컴퓨터 배치에 사용될 수 없도록 합니다.

**표 3-1. 경고 원인 및 복구 조치 (계속)**

<b>Dell 이 벤트 ID</b>	<b>SCVMM 에서 SCOM/ SCE 및 PRO Tip 의 경고 설명</b>	<b>심각도</b>	<b>경고 원인</b>	<b>Dell PRO Tip 권장 개선 조치</b>
1353	전원 공급 장치가 경고를 감지했습니다.	경고	지정된 시스템에서 전원 공급 장치 센서 수치가 정의 가능한 경고 임계값을 초과했습니다.	SCVMM 에서, PRO Tip 구현은 호스트를 유지보수 모드로 전환하여 이 호스트가 더 이상 새로운 가상 컴퓨터 배치에 사용될 수 없도록 합니다.
1354	전원 공급 장치가 장애를 감지했습니다.	오류	전원 공급 장치의 연결이 해제되었거나 장애가 발생했습니다.	SCVMM 에서, PRO Tip 구현은 호스트를 유지보수 모드로 전환하여 이 호스트가 더 이상 새로운 가상 컴퓨터 배치에 사용될 수 없도록 합니다.
1403	메모리 장치 상태 경고	경고	메모리 장치 수정 등급이 적정 값을 초과했습니다.	SCVMM 에서, PRO Tip 구현은 호스트를 유지보수 모드로 전환하여 이 호스트가 더 이상 새로운 가상 컴퓨터 배치에 사용될 수 없도록 합니다.
1404	메모리 장치 오류.	오류	메모리 장치 수정 등급이 적정 수준을 초과했거나 메모리 스페어 탭 크가 활성화되었거나 멀티 비트 ECC 오류가 발생했습니다.	SCVMM 에서 PRO Tip 구현이 실행 중인 가상 컴퓨터를 상태가 불량한 호스트에서 양호한 호스트로 마이그레이션합니다.

**표 3-1. 경고 원인 및 복구 조치 (계속)**

<b>Dell ID</b>	<b>SCVMM에서 SCOM/SCE 및 PRO Tip의 경고 설명</b>	<b>심각도</b>	<b>경고 원인</b>	<b>Dell PRO Tip 권장 개선 조치</b>
1703	경고 값을 감지한 전류 센서.	경고	지정된 시스템의 전지 센서가 전지의 예상 상태에 상태를 감지했습니다.	SCVMM에서, PRO Tip 구현은 호스트를 유지보수 모드로 전환하여 이 호스트가 더 이상 새로운 가상 컴퓨터 배치에 사용될 수 없도록 합니다.
2048	장치 장애 오류.	오류	물리적 디스크 또는 인클로저와 같은 저장장치 구성 요소에 장애가 발생했습니다.	SCVMM에서, PRO Tip 구현은 호스트를 유지보수 모드로 전환하여 이 호스트가 더 이상 새로운 가상 컴퓨터 배치에 사용될 수 없도록 합니다.
2056	가상 디스크 장애 경고.	오류	가상 디스크에 포함된 1 개 이상의 물리적 디스크에 장애가 발생했습니다.	SCVMM에서, PRO Tip 구현은 호스트를 유지보수 모드로 전환하여 이 호스트가 더 이상 새로운 가상 컴퓨터 배치에 사용될 수 없도록 합니다.
2057	가상 디스크 저하됨 경고	경고	이 경고 메시지는 중복 가상 디스크에 포함된 물리적 디스크에 장애가 있을 경우 발생합니다.	SCVMM에서, PRO Tip 구현은 호스트를 유지보수 모드로 전환하여 이 호스트가 더 이상 새로운 가상 컴퓨터 배치에 사용될 수 없도록 합니다.

**표 3-1. 경고 원인 및 복구 조치 (계속)**

<b>Dell 이 벤트 ID</b>	<b>SCVMM 에서 SCOM/ SCE 및 PRO Tip 의 경고 설명</b>	<b>심각도</b>	<b>경고 원인</b>	<b>Dell PRO Tip 권장 개선 조치</b>
2076	가상 디스크 일 관성 검사 실패.	오류	가상 디스크에 포함된 물리적 디스크에 장애가 있거나 경로 정보에 오류가 있습니다.	SCVMM 에서, PRO Tip 구현은 호스트를 유지보수 모드로 전환하여 이 호스트가 더 이상 새로운 가상 컴퓨터 배치에 사용될 수 없도록 합니다.
2077	가상 디스크 포맷 장애 경고.	오류	가상 디스크에 포함된 물리적 디스크에 장애가 발생했습니다.	SCVMM 에서, PRO Tip 구현은 호스트를 유지보수 모드로 전환하여 이 호스트가 더 이상 새로운 가상 컴퓨터 배치에 사용될 수 없도록 합니다.
2082	가상 디스크 재구축 실패	오류	가상 디스크에 포함된 물리적 디스크에 장애가 있거나 손상되었습니다.	SCVMM 에서, PRO Tip 구현은 호스트를 유지보수 모드로 전환하여 이 호스트가 더 이상 새로운 가상 컴퓨터 배치에 사용될 수 없도록 합니다.
2083	물리적 디스크 재구축 실패	오류	가상 디스크에 포함된 물리적 디스크에 장애가 있거나 손상되었습니다.	SCVMM 에서, PRO Tip 구현은 호스트를 유지보수 모드로 전환하여 이 호스트가 더 이상 새로운 가상 컴퓨터 배치에 사용될 수 없도록 합니다.

**표 3-1. 경고 원인 및 복구 조치 (계속)**

<b>Dell 이 벤트 ID</b>	<b>SCVMM 에서 SCOM/ SCE 및 PRO Tip 의 경고 설명</b>	<b>심각도</b>	<b>경고 원인</b>	<b>Dell PRO Tip 권장 개선 조치</b>
2100	온도가 최대 경고 임계값을 초과했습니다	경고	물리적 디스크 인클로저의 온도가 너무 높습니다. 다양한 요인이 과도한 온도의 원인이 될 수 있습니다.	SCVMM 에서, PRO Tip 구현은 호스트를 유지보수 모드로 전환하여 이 호스트가 더 이상 새로운 가상 컴퓨터 배치에 사용될 수 없도록 합니다.
2101	최소 경고 임계값 아래로 떨어진 온도	경고	물리적 디스크 인클로저의 온도가 너무 낮습니다.	SCVMM 에서, PRO Tip 구현은 호스트를 유지보수 모드로 전환하여 이 호스트가 더 이상 새로운 가상 컴퓨터 배치에 사용될 수 없도록 합니다.
2102	온도가 최대 임계값을 초과했습니다	오류	물리적 디스크 인클로저의 온도가 너무 높습니다. 다양한 요인이 과도한 온도의 원인이 될 수 있습니다.	SCVMM 에서, PRO Tip 구현은 호스트를 유지보수 모드로 전환하여 이 호스트가 더 이상 새로운 가상 컴퓨터 배치에 사용될 수 없도록 합니다.
2103	최소 장애 임계값 아래로 떨어진 온도.	오류	물리적 디스크 인클로저의 온도가 너무 낮습니다.	SCVMM 에서, PRO Tip 구현은 호스트를 유지보수 모드로 전환하여 이 호스트가 더 이상 새로운 가상 컴퓨터 배치에 사용될 수 없도록 합니다.

**표 3-1. 경고 원인 및 복구 조치 (계속)**

<b>Dell 이벤트 ID</b>	<b>SCVMM 에서 SCOM/ SCE 및 PRO Tip 의 경고 설명</b>	<b>심각도</b>	<b>경고 원인</b>	<b>Dell PRO Tip 권장 개선 조치</b>
2129	BGI(Back Ground Initialization) 실패 오류	오류	가상 디스크의 BGI 에 장애가 발생했습니다 .	SCVMM 에서 , PRO Tip 구현은 호스트 를 유지보수 모드로 전환하여 이 호스트 가 더 이상 새로운 가상 컴퓨터 배치에 사용될 수 없도록 합니다 .
2137	통신 시간 제한 경고	경고	컨트롤러가 인클로저 와 통신할 수 없습니다 .	SCVMM 에서 , PRO Tip 구현은 호스트 를 유지보수 모드로 전환하여 이 호스트 가 더 이상 새로운 가상 컴퓨터 배치에 사용될 수 없도록 합니다 .
2268	저장장치 관리 통신 오류	오류	저장장치 관리가 컨트롤러와 통신이 끊겼습니다 .	SCVMM 에서 PRO Tip 구현이 실행 중인 가상 컴퓨터를 상태가 불량한 호스트 에서 양호한 호스트 로 마이그레이션합니다 .
2293	EMM(Enclosure Management Module) 실패	오류	이 장애는 EMM 에 대한 전원 차단으로 발생할 수 있습니다 .	SCVMM 에서 , PRO Tip 구현은 호스트 를 유지보수 모드로 전환하여 이 호스트 가 더 이상 새로운 가상 컴퓨터 배치에 사용될 수 없도록 합니다 .

**표 3-1. 경고 원인 및 복구 조치 (계속)**

<b>Dell 이 벤트 ID</b>	<b>SCVMM 에서 SCOM/ SCE 및 PRO Tip 의 경고 설명</b>	<b>심각도</b>	<b>경고 원인</b>	<b>Dell PRO Tip 권장 개선 조치</b>
2300	불안정한 인클로저 장애	오류	컨트롤러가 인클로저로부터 일관된 응답을 받고 있지 않습니다.	SCVMM 에서, PRO Tip 구현은 호스트를 유지보수 모드로 전환하여 이 호스트가 더 이상 새로운 가상 컴퓨터 배치에 사용될 수 없도록 합니다.
2301	인클로러 하드웨어 오류.	오류	인클로저 또는 인클로저 구성 요소가 장애 발생 또는 저하 상태에 있습니다.	SCVMM 에서, PRO Tip 구현은 호스트를 유지보수 모드로 전환하여 이 호스트가 더 이상 새로운 가상 컴퓨터 배치에 사용될 수 없도록 합니다.
2302	인클로저 구성 요소 장애	오류	인클로저 또는 인클로저 구성 요소가 장애 발생 또는 저하 상태에 있습니다.	SCVMM 에서, PRO Tip 구현은 호스트를 유지보수 모드로 전환하여 이 호스트가 더 이상 새로운 가상 컴퓨터 배치에 사용될 수 없도록 합니다.



**표 3-1. 경고 원인 및 복구 조치 (계속)**

<b>Dell 이 벤트 ID</b>	<b>SCVMM 에서 SCOM/ SCE 및 PRO Tip 의 경고 설명</b>	<b>심각도</b>	<b>경고 원인</b>	<b>Dell PRO Tip 권장 개선 조치</b>
2314	SAS(Serial Attached SCSI) 구성 요소 실패.	오류	저장장치 관리가 SAS 장치를 모니터하거나 관리할 수 없습니다.	SCVMM 에서 PRO Tip 구현이 실행 중인 가상 컴퓨터를 상태가 불량한 호스트에서 양호한 호스트로 마이그레이션합니다.
2328	NVRAM(Non Volatile Random Access Memory) 의 데이터가 손상되었습니다.	오류	NVRAM 가 손상된 데이터를 가지고 있습니다. 컨트롤러가 상황을 수정할 수 없습니다.	SCVMM 에서, PRO Tip 구현은 호스트를 유지보수 모드로 전환하여 이 호스트가 더 이상 새로운 가상 컴퓨터 배치에 사용될 수 없도록 합니다.



## 부록 A - Dell PROPack 의 알려진 제한 사항

다음은 Dell PROPack 의 알려진 제한 사항입니다.

### 1 Dell PROPack 이 SCOM/SCE/SCVMM 인프라에서 장애를 어떻게 처리합니까?

SCE/SCOM-SCVMM 인프라에는 다중 소프트웨어 서비스 ( 예 : 관리 스테이션, SQL 서버 등 ) 가 있어 복잡한 분산 설정이 필요합니다 . 이러한 서비스 사이의 정확한 통신 및 관련된 오류는 인프라 자체에 의해 처리되며 SCOM/SCE-SCVMM 인프라의 내부 설계 시 주의가 필요한 사항입니다 . SCOM/SCE 가 관리팩을 사용하기 위해 보여주는 특정한 인터페이스는 없습니다 . 그래서 Dell PROPack 설계는 이러한 고려 사항과 관련이 없습니다 .

### 2 동일 심각도 유형의 센서에 대해 다중 경고가 생성될 경우 어떤 일이 일어납니까?

Dell OpenManage Server Administrator 가 이벤트를 Windows System 이벤트 로그에 기록합니다 . Dell PROPack 은 Windows 시스템 이벤트 로그를 데이터 소스로 활용합니다 . 이러한 이벤트는 Informational ( 정보 ), Warning ( 경고 ) 또는 Critical ( 치명적 ) 의 심각도 유형일 수 있습니다 .

각 상태 전환 ( 정보 예외 ) 은 SCVMM 에 해당 PRO Tip 을 생성하고 SCOM/SCE 에서 경고 로그를 생성합니다 .

Dell PowerEdge 시스템 온도 센서 탐침이 경고 임계값 수치를 초과하여 PROPack 메커니즘이 온도 경고에 대한 해당 PRO Tip 을 생성한다고 가정합니다 . 동일 호스트의 다른 센서가 경고 임계 수치를 초과할 경우 Temperature Warning ( 온도 경고 ) 경고에서 또 다른 PRO Tip 을 볼 수 없습니다 . PROPack 은 기본적으로 경고를 생성한 호스트의 가상화 작업 부하의 관리와 관련이 있기 때문에 지정된 호스트의 지정된 센서 유형에 대한 미해결 심각도 이벤트 수와 상관 없이 오직 하나의 미해결 PRO Tip 만 존재할 수 있습니다 .

**3 "Dell PROPack 을 통해 관리할 수 있는 가상 컴퓨터 및 시스템의 수에 관한 제한 사항이 있습니까?"**

관리될 수 있는 호스트 및 가상 컴퓨터의 수는 Dell PROPack 이 아니라 SCVMM 에 따라 다릅니다 .

**4 Dell PROPack 을 가져올 때 보안 경고 메시지가 표시됩니다 . 무엇을 나타냅니까?**

사용자가 보는 경고 메시지는 Dell PROPack 을 수동으로 설치할 때 SCOM/SCE 가 제공하는 일반 경고이며 해당 보안 과정의 일부입니다 .

**에이전트의 관리 그룹 준비**

기본적으로 관리 그룹은 에이전트를 관리하기 위해 관리 그룹에 수동으로 설치된 에이전트를 자동으로 승인하지 않습니다 . 이것은 보안 기능입니다 . 일반적으로 관리 그룹과 각 관리 스테이션은 새로 수동 설치된 에이전트를 Pending Management( **보류 관리** ) 컨테이너에 배치하여 사용자가 검토하고 관리 그룹에 승인하거나 거부하도록 구성할 수 있습니다 . 기본 동작을 변경하고 수동으로 설치된 에이전트를 자동으로 승인할 수도 있지만 보안상의 이유 때문에 권장하지는 않습니다 . 이러한 단계를 수행하는 방법에 대한 자세한 내용은 Microsoft TechNet Library 에서 "How to Approve an Operations Manager 2007 Agent Installed for a management group Using MOMAgent.msi (MOMAgent.msi 를 사용하여 관리 그룹에 대해 설치된 Operations Manager 2007 Agent 를 승인하는 방법)" 라는 제목을 참조하십시오 .

**5 Dell OpenManage Server Administrator 서비스가 특정 호스트에서 중지된 경우 왜 State View( 상태 보기 ) 는 여전히 호스트 인스턴스를 표시하고 있습니까?**

Dell PROPack 및 SCVMM 이 Dell 시스템 인스턴스를 발견할 경우 , State View( 상태 보기 ) 는 OpenManage Server Administrator 서비스가 호스트에서 중지된 경우라도 호스트를 표시합니다 . SCVMM 이 시스템을 " 발견하지 못하도록 " 하려면 호스트에서 SCVMM 에이전트를 제거하십시오 .

## 부록 B - Dell PROPack 에 대한 Microsoft 참조 자료 문서

다음 표에는 Microsoft 참조 자료 문서와 해당 참조 자료 ID 가 나열되어 있습니다. 자세한 내용은 Microsoft 지원 사이트 [support.microsoft.com](http://support.microsoft.com) 을 참조하십시오.

### Managed System( 관리 시스템 ) 에서 필수 핫픽스

표 B-1. Managed System( 관리 시스템 ) 에서 PROPack 용 필수 핫픽스

적용 시스템	설명	Microsoft 참조 자료 ID
Hyper-V	Windows Server 2008 의 64 비트 버전에서 SCVMM 을 사용하여 Hyper-V 역할을 관리할 때 발생할 수 있는 문제에 대한 Hyper-V 업데이트 설명.	956589
Hyper-V	Background Intelligent Transfer Service(BITS) 클라이언트는 Windows Server 2008 또는 Windows Vista <sup>®</sup> 에서 볼륨 GUID 를 포함하고 있는 경로가 있는 파일을 처리할 수 없습니다.	956774



**주 :** 이러한 핫픽스가 Hyper-V 서버에서 누락된 경우 System Center Virtual Machine Manager 2008 Admin Console 은 서버 상태를 "Needs Attention"( 주의 필요 ) 으로 나열합니다. 핫픽스 956774 는 Hyper-V 서버 및 System Center Virtual Machine Manager 2008 시스템에 설치되어야 합니다 .

# Managed System( 관리 시스템 ) 에서 필수 핫픽스

**표 B-2. Managed System( 관리 시스템 ) 에서 PROPack 용 필수 핫픽스**

적용 시스템 설명	Microsoft 참조 자료 링크
Hyper-V Hyper-V 역할이 설치된 Windows Server 2008 시스템의 오류 메시지 중지 : "STOP 0x0000001A"	957967
Hyper-V wmiprvse.exe 프로세스는 Windows Management Instrumentation(WMI) 알림 쿼리가 Windows Server 2008 또는 Windows Vista 시스템에서 많이 사용될 경우 메모리를 많이 소모할 수 있습니다 .	958124
Hyper-V 메모리 손상은 Windows Server 2008 또는 Windows Vista SP1 이 실행 중인 컴퓨터에서 WMI 서비스와 함께 발생할 수 있습니다 .	954563
Hyper-V SIA 확장자를 가진 인증서가 설치된 경우 Windows Server 2008 또는 Windows Vista SP 1 시스템에서 특정 응용 프로그램의 성능이 저하될 수 있습니다 .	955805
Hyper-V 장애 조치 클러스터 Windows Server 2008 클러스터를 위한 권장 핫픽스	957311

# Management Station( 관리 스테이션 ) 의 권장 핫픽스

**표 B-3. Management Station( 관리 스테이션 ) 의 PROPack 용 권장 핫픽스**

적용 시스템	설명	Microsoft 참조 자료 링크
System Center Virtual Machine Manager 2008	wmiprvse.exe 프로세스는 Windows Management Instrumentation(WMI) 알립 쿼리가 Windows Server 2008 또는 Windows Vista 시스템에서 많이 사용될 경우 메모리를 많이 소모할 수 있습니다.	958124
System Center Virtual Machine Manager 2008	메모리 손상은 Windows Server 2008 또는 Windows Vista SP1 이 실행 중인 컴퓨터에서 WMI 서비스와 함께 발생할 수 있습니다.	954563
System Center Virtual Machine Manager 2008	SIA 확장자를 가진 인증서가 설치된 경우 Windows Server 2008 또는 Windows Vista SP 1 시스템에서 특정 응용 프로그램의 성능이 저하될 수 있습니다.	955805
System Center Virtual Machine Manager 2008	P2V 문제를 해결하기 위한 System Center Virtual Machine Manager 2008 업데이트의 설명.	959596





# 용어집

다음 목록은 본 설명서에 사용된 기술 용어, 약어 및 두문자어에 대한 정의 및 설명입니다.

## **managed system( 관리 시스템 )**

관리 시스템이란 SCOM/SCE 및 SCVMM 을 사용하고 Dell OpenManage Server Administrator 를 실행하여 모니터되고 관리되는 시스템입니다 . Server Administrator 를 실행하는 시스템은 지원되는 웹 브라우저를 통해 로컬 또는 원격으로 관리할 수 있습니다 .

## **SCVMM**

System Center Virtual Machine Manager 의 약어 .

## **SCE**

System Center Essentials 의 약어 .

## **SCOM**

System Center Operations Manager 의 약어 .

## **관리 스테이션**

관리 스테이션은 가상화된 인프라를 관리하는 데 사용된 Microsoft ® Windows ® 기반 서버일 수 있습니다 .

## **작업**

작업이란 문제를 진단 또는 해결하거나 반복적 활동을 자동화하기 위해 실행하는 활동입니다 . 작업은 Operations Manager 2007 Operators Console 에서 실행됩니다 .



# 색인

## D

### Dell Event ID

1053, 25  
1054, 25  
1104, 25  
1154, 25  
1203, 26  
1204, 26  
1305, 26  
1306, 26  
1353, 27  
1354, 27  
1403, 27  
1404, 27  
1703, 28  
2048, 28  
2056, 28  
2057, 28  
2076, 29  
2077, 29  
2082, 29  
2083, 29  
2100, 30  
2101, 30  
2102, 30  
2103, 30  
2129, 31  
2137, 31  
2268, 31  
2293, 31  
2300, 32

2301, 32  
2302, 32  
2314, 33  
2328, 33

### Dell Management Pack

새로운 기능, 5

### Dell Management Packs, 5

## M

### managed system

(관리 시스템), 6

### Management Pack 기능, 5

## P

### PRO, 6

### PROPack

가져오기, 12  
기능, 6  
보안 고려사항, 17  
제거, 17  
최소 요구사항, 11  
테스팅, 15

### ProTip, 6

구성, 13

## **관**

관리 스테이션 , 6

## **기**

기술 지원 , 10

## **모**

모니터링

SCOM/SCE 사용 , 23

SCVMM 사용 , 19

## **보**

보기

경고 , 23

상태 , 24

## **복**

복구 조치 , 25

## **사**

사용자 역할 , 17

## **설**

설정 테스트

시나리오 1, 15

시나리오 2, 16

## **일**

일반 경고 , 12